

## **CHARAKTERYSTYKA PRODUKTU LECZNICZEGO WETERYNARYJNEGO**

## 1. NAZWA PRODUKTU LECZNICZEGO WETERYNARYJNEGO

Fypryst Combo 134 mg/120,60 mg roztwór do nakrapiania dla średnich psów

## 2. SKŁAD JAKOŚCIOWY I ILOŚCIOWY

Każda 1,34 ml pipetka zawiera:

### Substancja czynna:

Fipronil	134 mg
(S) - Metopren	120,60 mg

### Substancje pomocnicze:

Butylohydroksyanizol (E320)	0,27 mg
Butylohydroksytoluen (E321)	0,13 mg

Wykaz wszystkich substancji pomocniczych, patrz punkt 6.1.

## 3. POSTAĆ FARMACEUTYCZNA

Roztwór do nakrapiania.  
Klarowny roztwór o barwie żółtej.

## 4. SZCZEGÓŁOWE DANE KLINICZNE

### 4.1 Docelowe gatunki zwierząt

Psy 10-20 kg

### 4.2 Wskazania lecznicze dla poszczególnych docelowych gatunków zwierząt

U psów:

Do zwalczania inwazji wyłącznie pcheł lub w inwazjach mieszanych z kleszczami i/lub wszołami.

- Leczenie inwazji pcheł (*Ctenocephalides* spp.). Działanie owadobójcze przeciwko nowym inwazjom dorosłych pcheł utrzymuje się przez 8 tygodni. Produkt zapobiega rozmnażaniu się pcheł przez zahamowanie rozwoju ich jaj (działanie jajobójcze) oraz larw i poczwarek (działanie larwobójcze) pochodzących z jaj złożonych przez dorosłe pchły. Działanie to utrzymuje się przez okres 8 tygodni po podaniu.
- Leczenie inwazji kleszczy (*Ixodes ricinus*, *Dermacentor variabilis*, *Dermacentor reticulatus*, *Rhipicephalus sanguineus*). Działanie roztoczbójcze produktu utrzymuje się do 4 tygodni po podaniu.
- Leczenie inwazji wszołów (*Trichodectes canis*).

Produkt może być stosowany jako element strategii leczenia alergicznego pchlego zapalenia skóry (APZS), o ile zostało ono wcześniej rozpoznane przez lekarza weterynarii.

### 4.3 Przeciwwskazania

Ze względu na brak dostępnych danych produktu nie należy stosować u szceniąt w wieku poniżej 8 tygodni i/lub ważących mniej niż 2 kg.

Nie stosować produktu u zwierząt chorych (cierpiących na choroby ogólne, gorączkę) lub u zwierząt w okresie rekonwalescencji.

**Nie stosować produktu u królików ze względu na ryzyko wystąpienia działań niepożądanych, a nawet zgonu.**

Ze względu na brak właściwych badań nie zaleca się stosowania niniejszego produktu u gatunków innych niż docelowe

Produkt jest przeznaczony do stosowania u psów. Nie należy go stosować u kotów i fretek ze względu na ryzyko przedawkowania.

#### **4.4 Specjalne ostrzeżenia dla każdego z docelowych gatunków zwierząt**

Ze względu na brak danych dotyczących skuteczności produktu po kąpielach/umyciu zwierzęcia szamponem, nie należy kąpać zwierzęcia 2 dni po podaniu produktu i częściej niż raz w tygodniu. Przed zastosowaniem produktu można użyć szamponu zmiękczającego, jednak cotygodniowe stosowanie go po podaniu produktu skraca czas trwania ochrony przed pchłami do około 5 tygodni. W trwającym 6 tygodni badaniu kąpiel zwierzęcia raz w tygodniu z użyciem szamponu leczniczego zawierającego 2% chloroheksydynę nie miała wpływu na skuteczność produktu przeciwko pchłom.

Po podaniu produktu mogą pozostać zagnieżdżone pojedyncze kleszcze, zatem nie można całkowicie wykluczyć ryzyka transmisji chorób zakaźnych w niekorzystnych warunkach.

Pchły przenoszone przez zwierzęta domowe często bytują w legowiskach, miejscach gdzie zwierzę śpi i odpoczywa takich jak dywan i miękka tapicerka, które w przypadku masowej inwazji i na początku zabiegów zapobiegawczych powinny być poddane działaniu odpowiednich środków owadobójczych i regularnie odkurzane.

#### **4.5 Specjalne środki ostrożności dotyczące stosowania**

##### Specjalne środki ostrożności dotyczące stosowania u zwierząt

Chronić oczy zwierzęcia przed kontaktem z produktem.

Bardzo ważne jest, by podać produkt w miejscu, z którego zwierzę nie może go zlizać, oraz nie dopuścić do wylizywania go przez inne zwierzęta, z którymi przebywa.

##### Specjalne środki ostrożności dla osób podających produkt leczniczy weterynaryjny zwierzętom

Produkt może wywoływać podrażnienie błon śluzowych, skóry i oka i dlatego należy unikać jego kontaktu z jamą ustną, skórą i oczami.

Osoby o znanej nadwrażliwości na środki owadobójcze lub alkohol powinny unikać kontaktu z produktem leczniczym weterynaryjnym. Należy unikać bezpośredniego kontaktu zawartości pipetki z palcami, a w przypadku, gdy taki kontakt miał miejsce, należy umyć ręce wodą i mydłem.

Jeśli dojdzie do przypadkowego kontaktu produktu z oczami, należy przepłukać je czystą wodą.

Po podaniu produktu należy umyć ręce.

Podczas podawania produktu nie należy palić, pić ani jeść.

Należy unikać dotykania leczonych zwierząt i nie należy zezwalać dzieciom na zabawę z nimi, aż do momentu wyschnięcia miejsca zastosowania produktu. Dlatego też zaleca się podanie produktu zwierzęciu w godzinach wieczornych. Wkrótce po podaniu zwierzęta nie powinny spać z właścicielami, a w szczególności z dziećmi.

##### Inne środki ostrożności

Fipronil i (S)-Metopren mogą mieć szkodliwy wpływ na organizmy wodne. Psy nie powinny pływać w ciekach wodnych przez 2 dni po podaniu produktu (patrz punkt 6.6).

#### **4.6 Działania niepożądane (częstotliwość i stopień nasilenia)**

Bardzo rzadko (mniej niż 1 na 10000 leczonych zwierząt włączając pojedyncze raporty) obserwowano również przejściowe reakcje skórne w miejscu podania (odbarwienie skóry i utrata sierści, świąd,

zaczerrwienie skóry) oraz uogólniony świąd i wyłysienia. Czasami obserwowano nadmierne ślinienie się, odwracalne objawy neurologiczne (przeuczulica, depresja, nerwowość), wymioty lub objawy ze strony układu oddechowego.

Jeżeli dojdzie do wylizania produktu może pojawić się krótkotrwałe ślinienie wywołane działaniem nośnika.

#### **4.7 Stosowanie w ciąży, laktacji lub w okresie nieśności**

Produkt może być stosowany w okresie ciąży i laktacji.

#### **4.8 Interakcje z innymi produktami leczniczymi i inne rodzaje interakcji**

Nieznane.

#### **4.9 Dawkowanie i droga(i) podawania**

Droga podawania i dawkowanie:

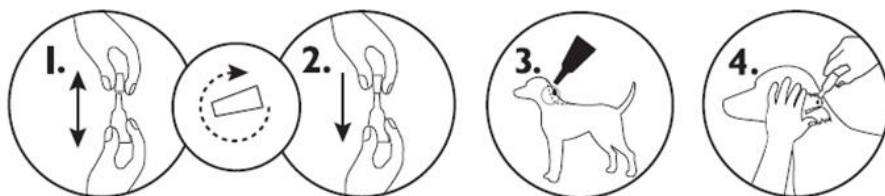
Wyłącznie do użytku zewnętrznego (przez nakrapianie).

Podawać miejscowo na skórę jedną pipetkę o zawartości 1,34 ml (134 mg fipronil + 120,6 mg (S)-metopren) na psa o masie ciała od 10 kg do 20kg, Odpowiada to minimalnej zalecanej dawce 6,7 mg/kg fipronilu oraz 6 mg/kg (S)-metoprenu podanej zewnętrznie na skórę.

Ze względu na brak odpowiednich badań dotyczących bezpieczeństwa minimalny okres pomiędzy kolejnymi zabiegami wynosi 4 tygodnie.

Sposób podawania:

1. Należy wyjąć pipetę jednodawkową z opakowania. Trzymając pipetkę w pozycji pionowej, odkręcić i zdjąć końcówkę.
2. Odwrócić końcówkę i umieścić drugim końcem na pipetce. Nacisnąć i przekręcić końcówkę, aby przebić zamknięcie, po czym zdjąć ją z pipetki.
3. Nanieść na skórę u nasady szyi przed łopatkami.
4. Odgarnąć sierść zwierzęcia na grzbiecie pomiędzy łopatkami tak, aby widoczna była skóra. Przyłożyć koniec pipetki do skóry i kilkakrotnie ścisnąć, w celu wyciśnięcia jej zawartości bezpośrednio na skórę jednym miejscem.



Czasowo obserwowano zmiany sierści (sklejona/przetłuszczona) w miejscu podania.

#### **4.10 Przedawkowanie (objawy, sposób postępowania przy udzielaniu natychmiastowej pomocy, odtrutki), jeśli konieczne**

Badania laboratoryjne dotyczące bezpieczeństwa produktu u gatunków docelowych, prowadzone na szczeniętach w wieku 8 tygodni i psach w okresie wzrostu o masie ciała 2 kg, którym podano dawkę pięciokrotnie większą od zalecanej, nie wykazały żadnych działań niepożądanych. Jednakże ryzyko wystąpienia działań niepożądanych wzrasta w przypadku przedawkowania (patrz punkt 4.6), dlatego

też należy zastosować pipetę jednodawkową o odpowiedniej wielkości, w zależności od masy ciała zwierzęcia.

#### 4.11 Okres(-y) karencji

Nie dotyczy.

### 5. WŁAŚCIWOŚCI FARMAKOLOGICZNE

Grupa farmakoterapeutyczna: Środki do zwalczania pasożytów zewnętrznych, w tym owadobójcze  
Kod ATC Vet: QP53AX65

#### 5.1 Właściwości farmakodynamiczne

**Fipronil** jest środkiem owadobójczym/roztoczebójczym należącym do grupy fenylopirazoli. Niszczy on stawonogi poprzez interakcję z ligandami kanałów chlorkowych, zwłaszcza tymi regulowanymi przez neurotransmitter kwasu gamma aminomasłowego (GABA). Blokując w ten sposób pre- i postsynaptyczny transfer jonów chlorowych przez błony komórkowe, czego wynikiem jest niekontrolowana aktywność ośrodkowego układu nerwowego i śmierć owadów lub roztoczy. Fipronil zabija pchły w ciągu 24 godzin, kleszcze (*Dermacentor variabilis*, *Rhipicephalus sanguineus*, *Ixodes ricinus*) i wszoły w ciągu 48 godzin od zastosowania.

**(S)-metopren** jest regulatorem wzrostu u owadów (IGR), należącym do kategorii analogów hormonów juwenilnych, hamującym rozwój niedojrzałych postaci owadów. Cząsteczka (S)-metoprenu imituje działanie hormonu juwenilnego prowadząc do zaburzenia rozwoju i śmierci poszczególnych stadiów rozwojowych pcheł. Jajobójcze działanie (S)-metoprenu na zwierzęciu jest albo skutkiem bezpośredniego przenikania przez osłonkę świeżo złożonych jaj albo skutkiem absorpcji poprzez kutikulę dorosłej pchły. (S)-metopren ponadto skutecznie uniemożliwia rozwój larw i poczwerek pchły, co zapobiega skażeniu przez niedojrzałe stadia rozwojowe pcheł środowiska, w którym przebywają zwierzęta poddane zabiegowi.

#### 5.2 Właściwości farmakokinetyczne

Badania nad metabolizmem fipronilu wykazały, że ulega on przemianie głównie do jego pochodnej sulfonowej.

(S)-metopren ulega silnemu rozkładowi na dwutlenek węgla i octan, które są następnie wbudowywane w materiał endogeny.

U psów przeprowadzono badania porównawcze profili farmakokinetycznych po miejscowym podaniu kompleksu fipronilu i (S)-metoprenu z dożylnym podaniem samego fipronilu lub samego (S)-metoprenu. Uzyskano w ten sposób poziom wchłaniania i inne parametry farmakokinetyczne imitujące warunki kliniczne. Po podaniu miejscowym następowało słabe wchłanianie ogólne fipronilu (1%), prowadzące do maksymalnej koncentracji  $C_{max}$  w osoczu na poziomie średnim około 35 ng/ml w odniesieniu do fipronilu oraz 55 ng/ml w stosunku do jego pochodnej sulfonowej.

Fipronil osiąga szybko swoje maksymalne stężenie w osoczu (średnia wartość  $t_{max}$  wynosi 101 godzin). Jego spadek następuje powoli (średni czas półtrwania wynosi w przybliżeniu 154 godziny, a najwyższe wartości obserwuje się u samców).

Po podaniu miejscowym u psów fipronil ulega w znacznym stopniu metabolizowaniu do postaci sulfonowej.

U psów, po podaniu miejscowym (S)-metoprenu, jego stężenie w osoczu było tak znikome, że nie można było go ocenić ilościowo (poniżej 20 ng/ml).

Zarówno (S)-metopren jak i fipronil, wraz ze swym głównym metabolitem, ulegają dobrej dystrybucji w okrywie włosowej psów w ciągu 1 doby po podaniu produktu. Stężenie fipronilu, jego pochodnej sulfonowej i (S)-metoprenu w sierści psów spada z upływem czasu, jest jednak wykrywalne conajmniej przez okres 60 dni po zastosowaniu. Pasożyty giną raczej na skutek działania kontaktowego produktu niż przez jego działanie systemowe.

Nie stwierdzono żadnych interakcji farmakologicznych między fipronilem a (S)-metoprenem.

## **6. DANE FARMACEUTYCZNE**

### **6.1 Wykaz substancji pomocniczych**

Butylohydroksytoluen (E321)  
Butylohydroksyanizol (E320)  
Powidon K25  
Polisorbat 80  
Etanol 96%  
Glikolu dietylowego monoetylowy eter

### **6.2 Główne niezgodności farmaceutyczne**

Nieznane.

### **6.3 Okres ważności**

Okres ważności produktu leczniczego weterynaryjnego zapakowanego do sprzedaży: 2 lata.

### **6.4. Specjalne środki ostrożności podczas przechowywaniu**

Przechowywać w temperaturze poniżej 30 °C.  
Przechowywać w opakowaniu oryginalnym w celu ochrony przed światłem i wilgocią.

### **6.5 Rodzaj i skład opakowania bezpośredniego**

Biała polipropylenowa pipetka jednodawkowa w aluminiowej saszetce.  
Opakowanie tekturowe zawiera 1, 3, 6 lub 10 pipetek.  
Niektóre wielkości opakowań mogą nie być dostępne w obrocie.

### **6.6 Specjalne środki ostrożności dotyczące usuwania nieużytego produktu leczniczego weterynaryjnego lub pochodzących z niego odpadów**

Niewykorzystany produkt leczniczy weterynaryjny lub jego odpady należy usunąć w sposób zgodny z obowiązującymi przepisami.

Fipronil i (S)-Metopren nie powinny się przedostawać do cieków wodnych, ponieważ mogą być niebezpieczne dla ryb i innych organizmów wodnych.

## **7. NAZWA I ADRES PODMIOTU ODPOWIEDZIALNEGO**

KRKA, d.d., Novo Mesto  
Šmarješka cesta 6  
8501 Novo Mesto  
Słowenia

**8. NUMER(-Y) POZWOLENIA NA DOPUSZCZENIE DO OBROTU**

2421/15

**9. DATA WYDANIA PIERWSZEGO POZWOLENIA NA DOPUSZCZENIE DO OBROTU / DATA PRZEDŁUŻENIA POZWOLENIA**

Data wydania pierwszego pozwolenia na dopuszczenie do obrotu: 27.05.2015 r.

Data przedłużenia pozwolenia: 13.06.2019 r.

**10. DATA OSTATNIEJ AKTUALIZACJI TEKSTU CHARAKTERYSTYKI PRODUKTU LECZNICZEGO WETERYNARYJNEGO**

13.06.2019 r.

**ZAKAZ WYTWARZANIA, IMPORTU, POSIADANIA, SPRZEDAŻY, DOSTAWY I/LUB STOSOWANIA**

Nie dotyczy